

1. Egyenes vonalú mozgások

Feladat:

A Mikola-csőben lévő buborék mozgását tanulmányozva igazolja az egyenes vonalú egyenletes mozgásra vonatkozó összefüggést!

Szükséges eszközök:

Mikola-cső; dönthető állvány; befogó; vagy alátámasztás; szögmérő; stopperóra; mérőszalag.

A kísérlet leírása:

Rögzítse a Mikola-csövet a befogó segítségével az állványhoz, vagy egyik végét támassza alá, és állítsa pl. 20° -os dőlésszögre! Figyelje meg a buborék mozgását, amint az a csőben mozog! A stopperóra és a mérőszalag segítségével mérje meg, hogy mekkora utat tesz meg a buborék egy előre meghatározott időtartam (pl. 3 s) alatt! Ismétlje meg a mérést még kétszer, és minden alkalommal jegyezze fel az eredményt! Utána mérje meg azt, hogy mennyi idő alatt tesz meg a buborék egy előre meghatározott utat (pl. 40 cm-t)! Ezt a mérést is ismétlje meg még kétszer, eredményeit jegyezze fel! Utána növelje meg a Mikola-cső dőlésének szögét 45° -osra és az új elrendezésben ismét mérje meg háromszor, hogy adott idő alatt mennyit mozdul el a buborék, vagy azt, hogy adott távolságot mennyi idő alatt tesz meg!



2. Periodikus mozgások

Feladat:

Különböző tömegű súlyok felhasználásával vizsgálja meg egy rugóra rögzített, rezgőmozgást végző test periódusidejének függését a test tömegétől!

Szükséges eszközök:

Bunsen-állványra rögzített rugó; legalább öt, ismert tömegű súly vagy súlysorozat; stopperóra; milliméterpapír.

A kísérlet leírása:

Rögzítse az egyik súlyt az állványról lelógó rugóra, majd függőleges irányban kissé kitérítve óvatosan hozza rezgésbe! Ügyeljen arra, hogy a test a mozgás során ne ütközzön az asztalhoz, illetve hogy a rugó ne lazuljon el teljesen! A rezgőmozgást végző test egyik szélső helyzetét alapul véve határozza meg a mozgás tíz teljes periódusának idejét, és ennek segítségével határozza meg a periódusidőt! A mérés eredményét jegyezze le, majd ismétlje meg a kísérletet a többi súllyal is! A mérési eredményeket, valamint a kiszámított periódusidőket rögzítse táblázatban, majd ábrázolja a milliméterpapíron egy periódusidő-tömeg grafikonon! Tegyen kvalitatív megállapítást a rezgésidő tömegfüggésére!



3. Segner-kerék – a lendületmegmaradás elvének demonstrálása

Feladat:

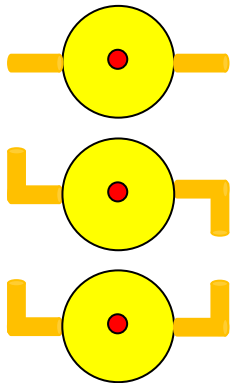
Vizsgálja és értelmezze a forgó eszköz mozgásának mechanizmusát, dinamikai okait!

Szükséges eszközök:

Fonálon függő műanyag pohár a fénykép alapján beleragasztott hajlítható szívószálakkal;
lavór; állvány; víz.

A kísérlet leírása:

Öntsön vizet a műanyag pohárba! A szívószálak végének különböző állásaiban figyelje meg, hogy hogyan viselkedik a berendezés, miközben kifolyik a víz! (Mindkét szívószál merőlegesen kifelé áll; mindkettő az óramutató járásával megegyező irányba hajlik; az egyik az óramutató járásával megegyezően, a másik ellentétesen hajlik.)



4. Newton törvényei

Feladat:

A rugós ütközőkkel ellátott kocsik és a rájuk rögzíthető súlyok segítségével tanulmányozza a rugalmas ütközés jelenségét!

Szükséges eszközök:

Két egyforma, könnyen mozgó iskolai kiskocsi rugós ütközőkkel; különböző, a kocsikra rögzíthető nehezékek; sima felületű asztal vagy sín.

A kísérlet leírása:

A kocsikat helyezze sima felületű vízszintes asztalra, illetve sínre úgy, hogy a rugós ütközők egymás felé nézzenek! A két kocsihoz rögzítsen egyforma tömegű nehezékeket, és az egyik kocsit meglökve ütköztesse azt a másik, kezdetben álló kocsival! Figyelje meg, hogy a kocsik hogyan mozognak közvetlenül az ütközés után! Ismétlje meg a kísérletet úgy, hogy a kocsik szerepét felcseréli! Változtassa meg a kocsikra rögzített tömegeket úgy, hogy az egyik kocsi lényegesen nagyobb tömegű legyen a másik kocsinál! Végezze el az ütközési kísérletet úgy, hogy a kisebb tömegű kocsit löki neki a kezdetben álló, nagyobb tömegűnek! Ismétlje meg a kísérletet úgy is, hogy a nagyobb tömegű kocsit löki neki a kezdetben álló, kisebb tömegűnek!



5. Munka, mechanikai energia

Feladat:

Lejtőn leguruló kiskocsi segítségével tanulmányozza a mechanikai energiák egymásba alakulását!

Szükséges eszközök:

Erőmérő; kiskocsi; nehezékek; sín; szalagrugó (a kiskocsi mechanikai készletek része); mérőszalag vagy kellően hosszú vonalzó.

A kísérlet leírása:

Kis hajlásszögű (5° - 20°) lejtőként elhelyezett sín végére rögzítünk a sínnel párhuzamosan szalagrugót. A kiskocsit három különböző magasságból engedje el, és figyelje meg a rugó összenyomódását! Keresse meg azt az indítási magasságot, amikor a kiskocsi éppen teljesen összenyomja a rugót! A nehezékek segítségével duplázza, illetve triplázza meg a kiskocsi tömegét, és a megnövelt tömegek esetén is vizsgálja meg, milyen magasságból kell elengedni a kiskocsit, hogy a rugó éppen teljesen összenyomódjon!



6. Arkhimédész törvényének igazolása arkhimédészi hengerpárral

Feladat:

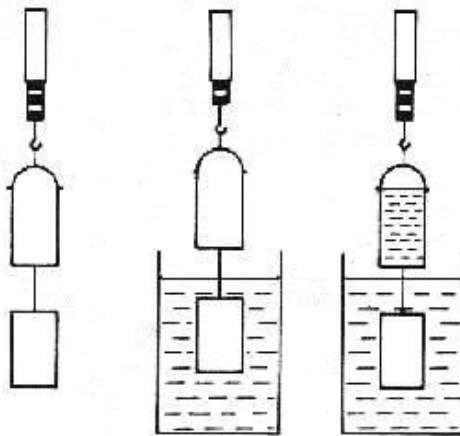
Az arkhimédészi hengerpár segítségével mérje meg a vízbe merülő testre ható felhajtóerő nagyságát!

Szükséges eszközök:

Arkhimédészi hengerpár (egy rugós erőmérőre akasztható üres henger, valamint egy abba szorosan illeszkedő, az üres henger aljára akasztható tömör henger); érzékeny rugós erőmérő; főzőpohár.

A kísérlet leírása:

Mérje meg az üres henger és az aljára akasztott tömör henger súlyát a levegőn rugós erőmérővel! Ismétlje meg a mérést úgy, hogy a tömör henger teljes egészében vízbe lóg! Ezek után töltsön vizet az üres hengerbe úgy, hogy az csordultig megteljen, s ismétlje meg a mérést így is! Írja fel mindhárom esetben a rugós erőmérő által mért értékeket!



7. A lecsapódás jelensége – a gázok nyomása

Feladat:

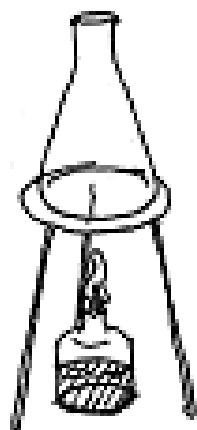
A lombikból kevés víz forralásával hajtja ki a levegőt! A lombikot zárja le egy léggömbbel, majd a lombikban rekedt vízgőzt hűtéssel csapassa le! Így a lombikban leesik a nyomás, a léggömb a lombikba „beszívódik”.

Szükséges eszközök:

Hőálló lombik; léggömb; vízmelegítésre alkalmas eszköz (vas háromláb, azbesztlap, facsipesz stb.); hideg víz egy edényben, hűtés céljára; védőkesztyű.

A kísérlet leírása:

A lombik aljára tegyen egy kevés vizet, és forralja fel! Fél perc forrás után vegye le a lombikot a tűzről, és feszítsen a szájára egy léggömböt úgy, hogy a léggömb kilógjon a lombikból! A lombikot hagyja lehűlni (hideg vízzel hűtse le)! Figyelje meg, mi történik a léggömbbel! Magyarázza a kísérletben bemutatott jelenséget!



8. A hőtágulás bemutatása – golyó és lyuk hőtágulása

Feladat:

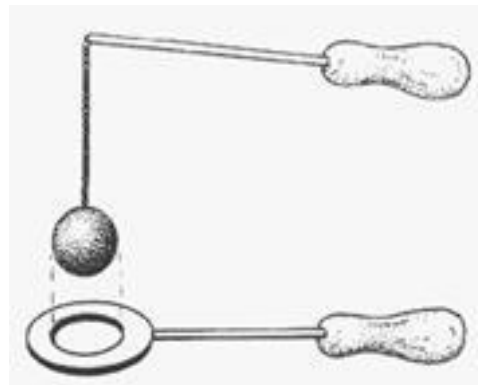
A felfüggesztett fémgolyó éppen átfér a fémgűrűn (Gravesande-készülék). Melegítse Bunsen-égővel a fémgolyót, vizsgálja meg, hogy ekkor is átfér-e a gűrűn! Mi történik akkor, ha a gűrűt is melegíti? Vizsgálja meg a gűrű és a golyó átmérőjének viszonyát lehűlés közben!

Szükséges eszközök:

Gravesande-készülék (házilagosan is elkészíthető); Bunsen-égő; hideg (jeges) víz.

A kísérlet leírása:

Győződjön meg arról, hogy a golyó szobahőmérsékleten átfér a gűrűn! Melegítse fel a golyót, és vizsgálja meg, átfér-e a gűrűn! Melegítse fel a gűrűt, és így végezze el a vizsgálatot! Hűtse le a gűrűt a lehető legalacsonyabb hőmérsékletre, majd tegye rá a golyót, s hagyja fokozatosan lehűlni!



9. A Boyle–Mariotte-törvény szemléltetése

Feladat:

Elzárt gázt összenyomva tanulmányozza a gáz térfogata és nyomása közti összefüggést állandó hőmérsékleten!

Szükséges eszközök:

Tű nélküli orvosi műanyag fecskendő.

A kísérlet leírása:

A fecskendő dugattyúját húzza ki a legutolsó térfogatjelzésig, majd szorítsa ujját a fecskendő csőrére olyan erősen, hogy légmentesen elzárja azt! Nyomja erősen befelé a dugattyút anélkül, hogy a fecskendő csőrén kiengedné a levegőt! Mit tapasztal? Mekkora térfogatúra tudta összepréselni a levegőt?

A dugattyún a nyomást fenntartva hirtelen engedje el a fecskendő csőrét! Halk hangot hallhat a fecskendőből. Mi lehet a hanghatás oka? Húzza ki ismét a dugattyút a felső állásba, fogja be ismét a fecskendő csőrét, és nyomja be erősen a dugattyút! A fecskendő csőrét továbbra is befogva engedje el a dugattyút! Mi történik?

Végezze el a kísérletet úgy is, hogy az összenyomott fecskendő csőrét befogja, ezután kifelé húzza a dugattyút, majd ebből a helyzetből engedi el! Mi tapasztal?



10. Testek elektromos állapota

Feladat:

Különböző anyagok segítségével tanulmányozza a sztatikus elektromos töltés és a töltésmegosztás jelenségét!

Szükséges eszközök:

Két elektroszkóp; ebonit- vagy műanyag rúd; ezek dörzsölésére szőrme vagy műszálas textil; üvegrúd; ennek dörzsölésére bőr vagy száraz újságpapír.

A kísérlet leírása:

- a) Dörzsölje meg az ebonitrudat a szőrmével (vagy műszálas textillel), és közelítse az egyik elektroszkóphoz úgy, hogy ne érjen hozzá az elektroszkóp fegyverzetéhez! Mit tapasztal? Mi történik akkor, ha a töltött rudat eltávolítja az elektroszkóptól? Ismételje meg a kísérletet papírral dörzsölt üvegrúddal! Mit tapasztal?
- b) Ismételje meg a kísérletet úgy, hogy a megdörzsölt ebonitrudat érintse hozzá az egyik elektroszkóphoz! Mi történik az elektroszkóp lemezkéivel? Dörzsölje meg az üvegrudat a bőrrel (vagy újságpapírral), és érintse hozzá a másik elektroszkóphoz! Mi történik az elektroszkóp lemezkéivel? Érintse össze vagy kösse össze vezetővel a két elektroszkópot! Mi történik?



11. Egyenes vezető mágneses terének vizsgálata

Feladat:

Egyenes vezetőben indítson áramot! Az árammal átjárt vezető egyenes szakaszának környezetében vizsgálja a vezető mágneses terének szerkezetét egy iránytű segítségével!

Szükséges eszközök:

Áramforrás; vezető; iránytű; állvány.

A kísérlet leírása:

Az ábrákon szereplő megoldások valamelyikét követve árammal átjárt egyenes vezetőt feszítünk ki egy iránytű környezetében. Először a vezető iránya észak-déli legyen, másodsor kelet-nyugati! Figyelje meg mindkét esetben az iránytű viselkedését! Végezze el a kísérletet fordított áramiránnyal is!



12. Elektromágneses indukció

Feladat:

Légmagos tekercs és mágnesek segítségével tanulmányozza az elektromágneses indukció jelenségét!

Szükséges eszközök:

Középállású demonstrációs áramerősség-mérő; különböző menetszámú, vasmag nélküli tekercsek (például 300, 600 és 1200 menetes); 2 db rúd mágnest; vezetékek.

A kísérlet leírása:

Csatlakoztassa a tekercs két kivezetését az árammérőhöz! Dugjon be egy mágnest a tekercs hossz tengelye mentén a tekercsbe! Hagyja mozdulatlanul a mágnest a tekercsben, majd húzza ki a mágnest körülbelül ugyanakkora sebességgel, mint amekkorával bedugta! Figyelje közben az áramerősség-mérő műszer kitérését!

Ismételje meg a kísérletet fordított polaritású mágnessel is!

Ismételje meg a kísérletet úgy, hogy gyorsabban (vagy lassabban) mozgatja a mágnest!

Ezután fogja össze a két mágnest és a kettőt együtt mozgatva ismételje meg a kísérleteket!

Ismételje meg a kísérletet kisebb és nagyobb menetszámú tekercsrel is!

Röviden foglalja össze tapasztalatait!



13. Soros és párhuzamos kapcsolás

Feladat:

Egy áramforrás és két zseblámpaizzó segítségével tanulmányozza a soros, illetve a párhuzamos kapcsolás feszültség- és teljesítményviszonyait!

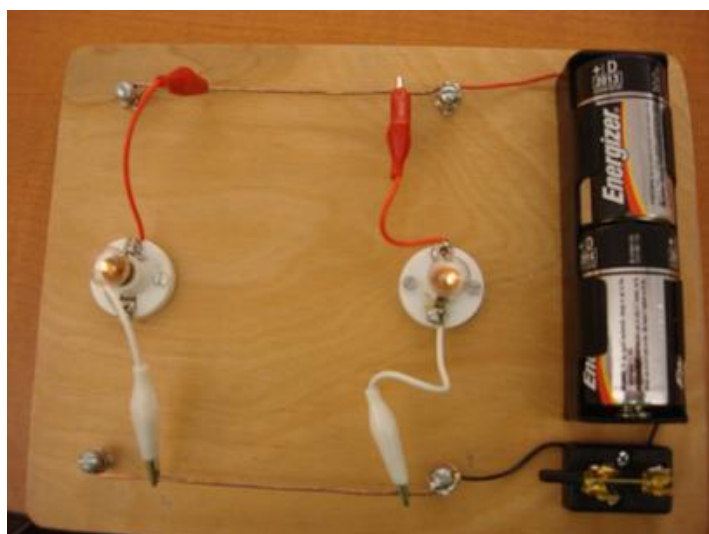
Szükséges eszközök:

4,5V-os zsebtelep (vagy helyettesítő áramforrás); két egyforma zsebizó foglalatban; kapcsoló; vezetékek; feszültségmérő műszer, áramerősség-mérő műszer (digitális multiméter).

A kísérlet leírása:

Készítsen kapcsolási rajzot két olyan áramkőről, amelyben a két izzó sorosan, illetve párhuzamosan van kapcsolva!

A rendelkezésre álló eszközökkel állítsa össze mindkét áramkört! Mérje meg a fogyasztókra eső feszültségeket és a fogyasztókon átfolyó áram erősségét mindkét kapcsolás esetén! Figyelje meg az izzók fényerejét mindkét esetben!



14. Geometriai fénytan – optikai eszközök

Feladat:

Mérje meg a kiadott üveglencse fókusz távolságát és határozza meg dioptriaértékét!

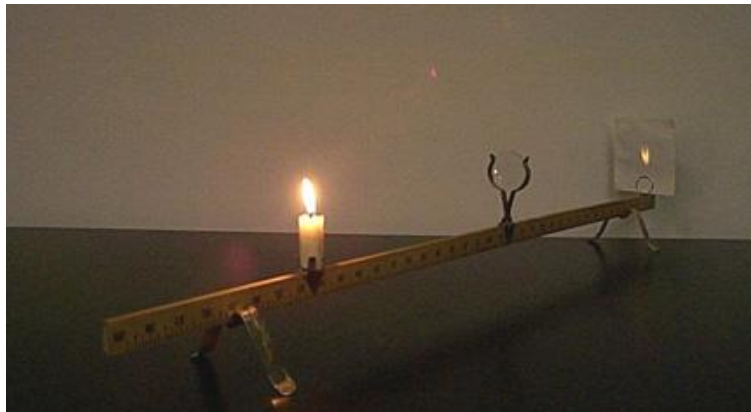
Szükséges eszközök:

Ismeretlen fókusz távolságú üveglencse; sötét, lehetőleg matt felületű fémlemez (ernyőnek); gyertya; mérőszalag; optikai pad vagy az eszközök rögzítésére alkalmas rúd és rögzítők.

A kísérlet leírása:

Helyezze a gyertyát az optikai pad tartójára, és gyújtsa meg! Helyezze el az optikai padon a papíreernyőt, az ernyő és a gyertya közé pedig a lencsét! Mozgassa addig a lencsét és az ernyőt, amíg a lángnak éles képe jelenik meg az ernyőn! Mérje le ekkor a kép- és tárgytávolságot, és a leképezési törvény segítségével határozza meg a lencse fókusz távolságát!

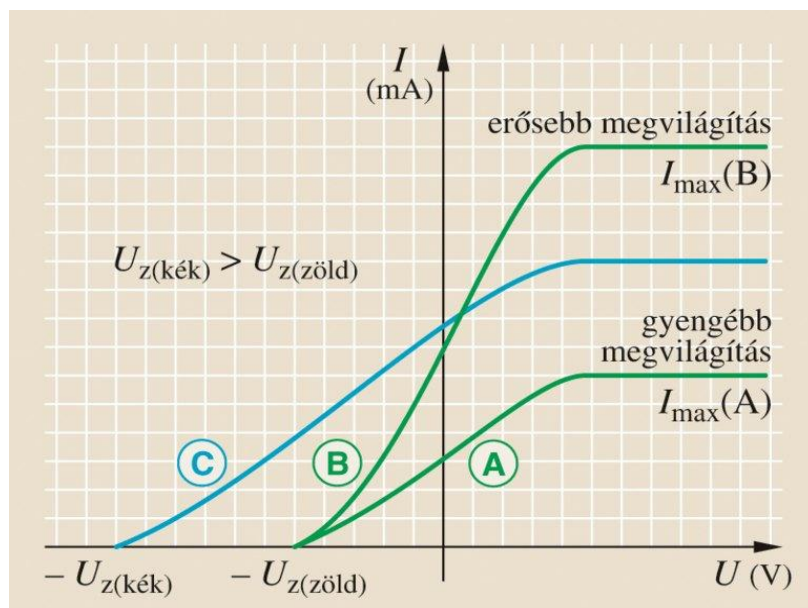
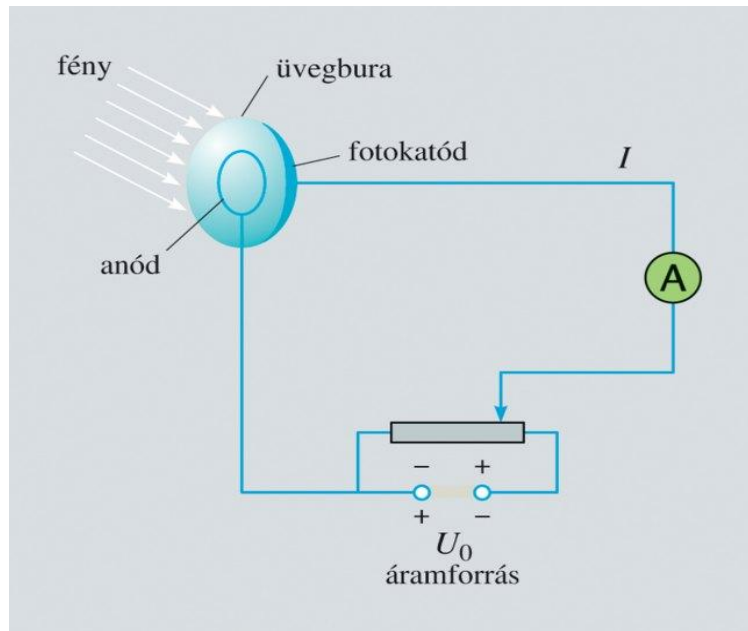
A mérés eredményét felhasználva határozza meg a kiadott üveglencse dioptriaértékét!



15. A fényelektromos jelenség

Feladat:

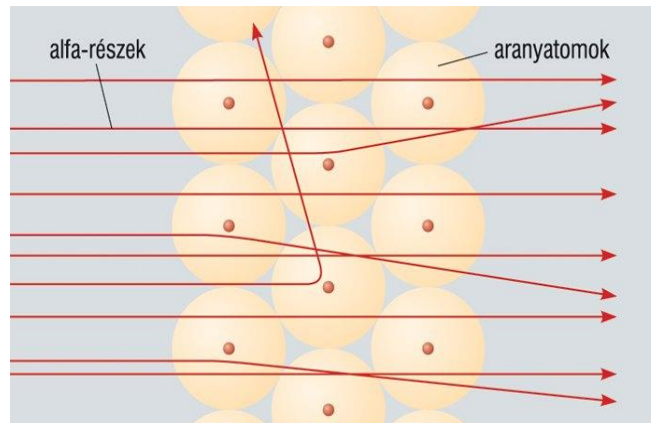
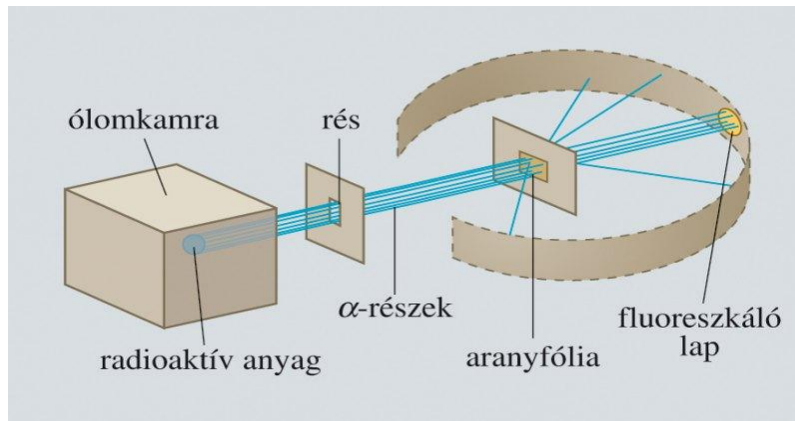
A rajz alapján ismertesse a jelenség vizsgálatához használt kísérleti összeállítást! Elemezze a kísérleti tapasztalatok alapján készült I-U grafikonokat! Mi olvasható le róluk, mire lehet következtetni?



16. Atommodellek

Feladat:

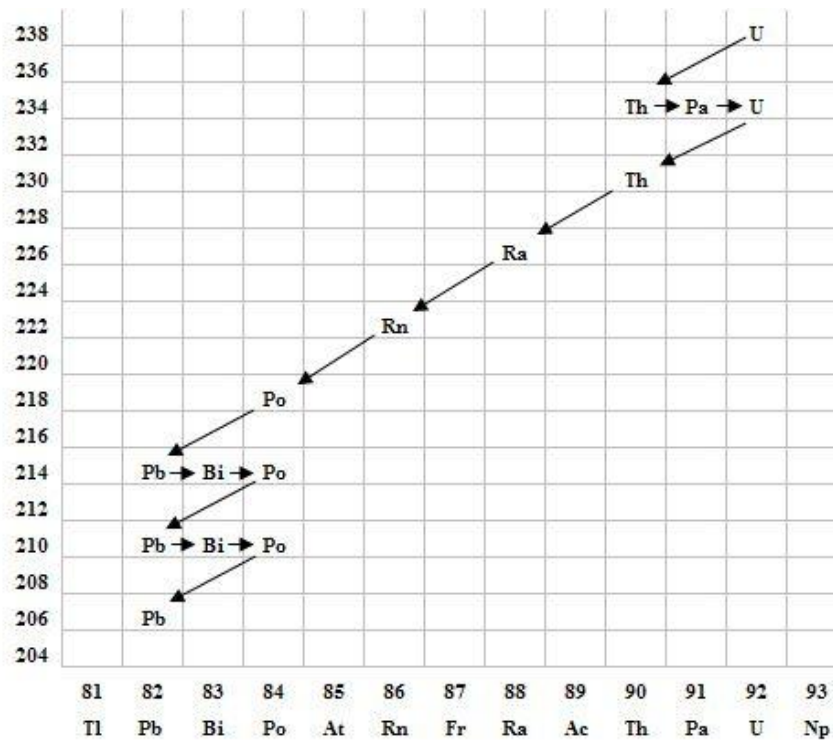
Az ábrák segítségével ismertesse a Rutherford-féle szórási kísérletet! Mik voltak a kísérlet tapasztalatai? Milyen következtetések vonhatók le a kísérlet tapasztalataiból?



17. Az atommag összetétele, radioaktivitás

Feladat:

Elemesse és értelmezze a mellékelt ábrán feltüntetett bomlási sort!



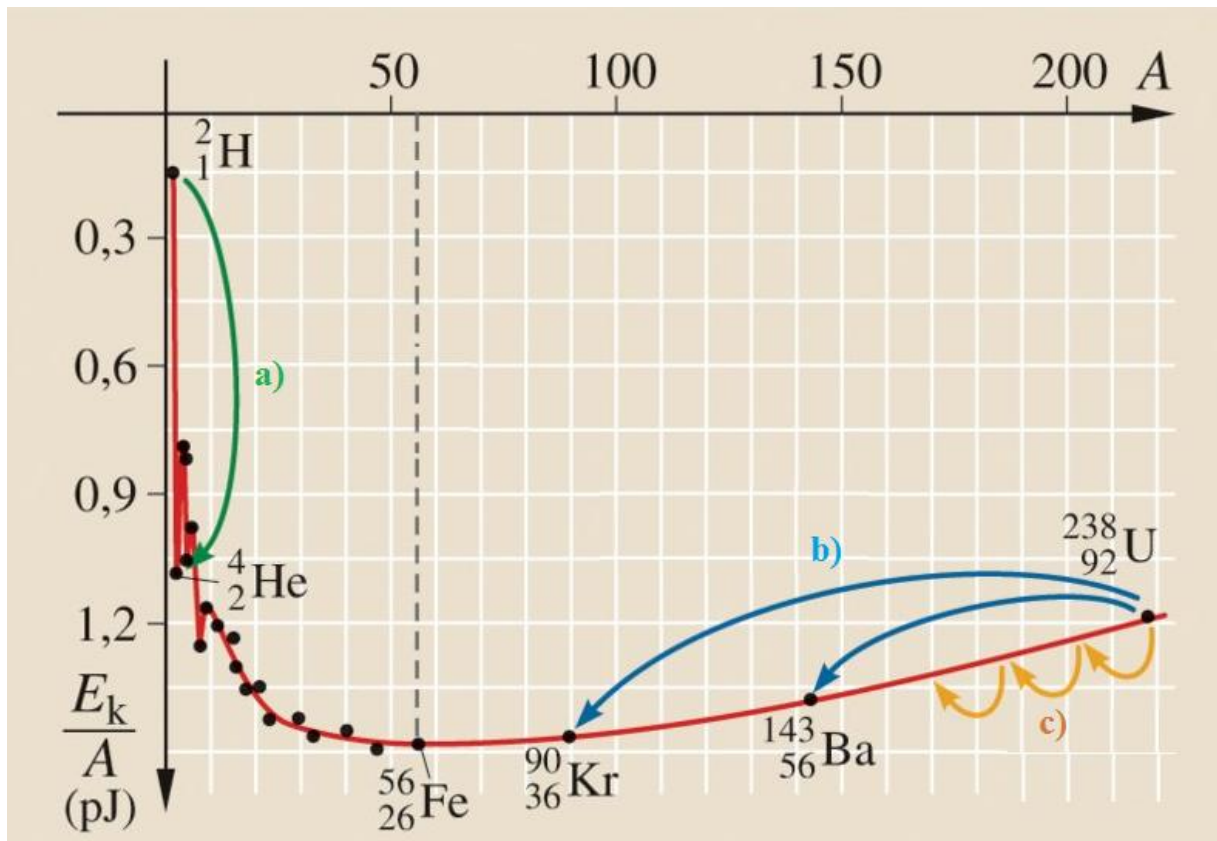
Szemponatok az elemzéshez:

Mit jelölnek a számok a grafikon vízszintes, illetve függőleges tengelyén? Mi a kiinduló elem és mi a végső (stabil) bomlástermék? Milyen bomlásnak felelnek meg a különböző irányú nyilak, hogyan változnak a jellemző adatok ezen bomlások során? Hány bomlás történik az egyik és hány a másik fajtából?

18. Az atommag stabilitása – egy nukleonra jutó kötési energia

Feladat:

Az alábbi grafikon segítségével elemezze, hogyan változik az atommagokban lévő nukleonok kötési energiája az atommag tömegszámának változásával! Értelmezze ennek hatását a lehetséges magátalakulásokra! Nevezze meg az a), b) és c) jelű nyilak által mutatott magátalakulásokat, valamint előfordulásukat a természetben és a technika világában!

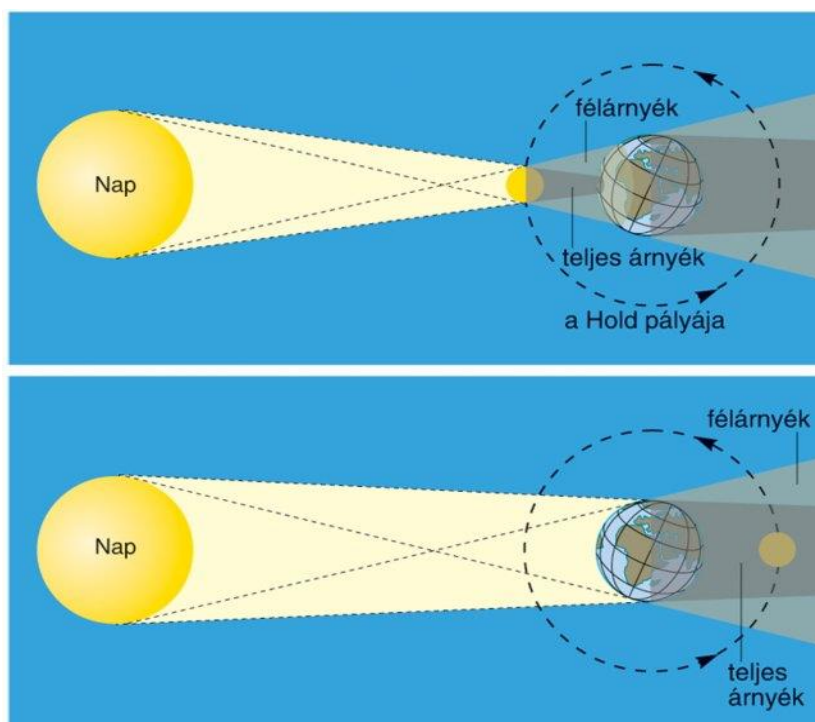


Forrás: Mozaweb

19. Csillagok

Feladat:

Milyen jelenséget ábrázol az első, illetve a második ábra? Az ábrák alapján ismertesse mindkét jelenség létrejöttét és jellemzőit!



20. A Merkúr és a Vénusz összehasonlítása

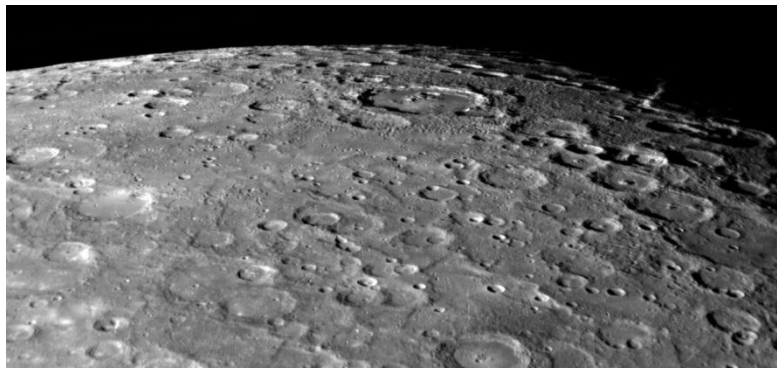
Feladat:

Az alábbi táblázatban szereplő adatok segítségével elemezze a Merkúr és a Vénusz közötti különbségeket, illetve hasonlóságokat!

		Merkúr	Vénusz
1.	Közepes naptávolság	57,9 millió km	108,2 millió km
2.	Tömeg	0,055 földtömeg	0,815 földtömeg
3.	Egyenlítői átmérő	4 878 km	12 102 km
4.	Sűrűség	5,427 g/cm ³	5,204 g/cm ³
5.	Felszíni gravitációs gyorsulás	3,701 m/s ²	8,87 m/s ²
6.	Szökési sebesség	4,25 km/s	10,36 km/s
7.	Legmagasabb hőmérséklet	430 °C	470 °C
8.	Legalacsonyabb hőmérséklet	-170 °C	420 °C
9.	Légköri nyomás a felszínen	~ 0 Pa	~ 9 000 000 Pa



A Vénusz



A Merkúr felszíne

A feladat leírása:

Tanulmányozza a Merkúrra és a Vénuszra vonatkozó adatokat! Mit jelentenek a táblázatban megadott fogalmak? Hasonlítsa össze az adatokat a két bolygó esetében, és értelmezze az eltérések okát a táblázatban található adatok felhasználásával!